



INSTALLATIONSHANDBOK

Köldmediumstoppventilsats

EKRSVHTA

INNEHÅLL

Sida

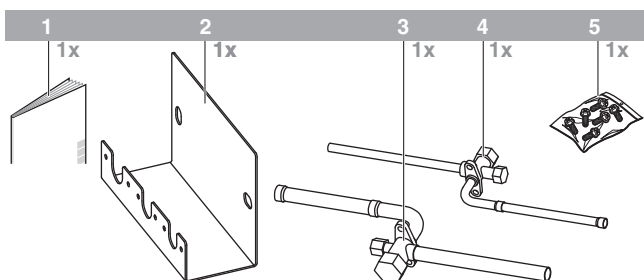
1. Introduktion.....	1
2. Tillbehör.....	1
3. Installation av stoppventilerna	1
4. Riktlinjer för hantering av stoppventiler	1
5. Slutkontroll.....	1
6. Vakuüm tömning/återvinning och underhåll på köldmediumsida.....	2
6.1. Systemöversikt.....	3
6.2. Återvinning/vakuümtömningsöversikt för underhåll av 1 inomhusenhet (R410A kretsanslutning)	3

1. INTRODUKTION

Tack för att du har köpt det här tillvalspaketet. Paketet kan endast anslutas till EKHBRD-inomhusenheten. Det här paketet är avsett för väggmontering inomhus.

Originalinstruktionerna är skrivna på engelska. Alla övriga språk är översättningar av originalinstruktionerna.

2. TILLBEHÖR



- 1 Installationshandbok
- 2 Stödplåt
- 3 Gas, stoppventil
- 4 Vätskestoppventil
- 5 Fästskrivar

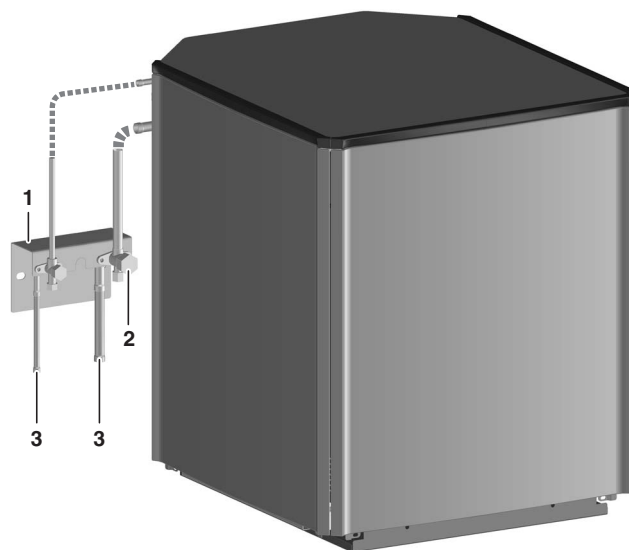
3. INSTALLATION AV STOPPVENTILERNA

**Säkerhetsföreskrifter vid hårdlödning.**

Säkerhetsföreskrifter vid hårdlödning finns i installationshandboken för utomhusenheten.

Dessa stoppventiler måste installeras i närheten av enheten och på en lättillgänglig plats (när service krävs måste stoppventilerna stängas och utrustning för återvinning/vakuümtömning anslutas).

Bestäm var stoppventilerna skall installeras och placera stoppventilerna på väggen med hjälp av stödplattan.



- 1 Stödplatta
- 2 Stoppventil
- 3 Till utomhusenhet

Slutför arbetet med köldmediumrören (anslut de förberedda köldmediumrören till rören som kommer från utomhusenheten).

4. RIKTLINJER FÖR HANTERING AV STOPPVENTILER

Riktlinjer för hantering av stoppventiler finns i installationshandboken för utomhusenheten.

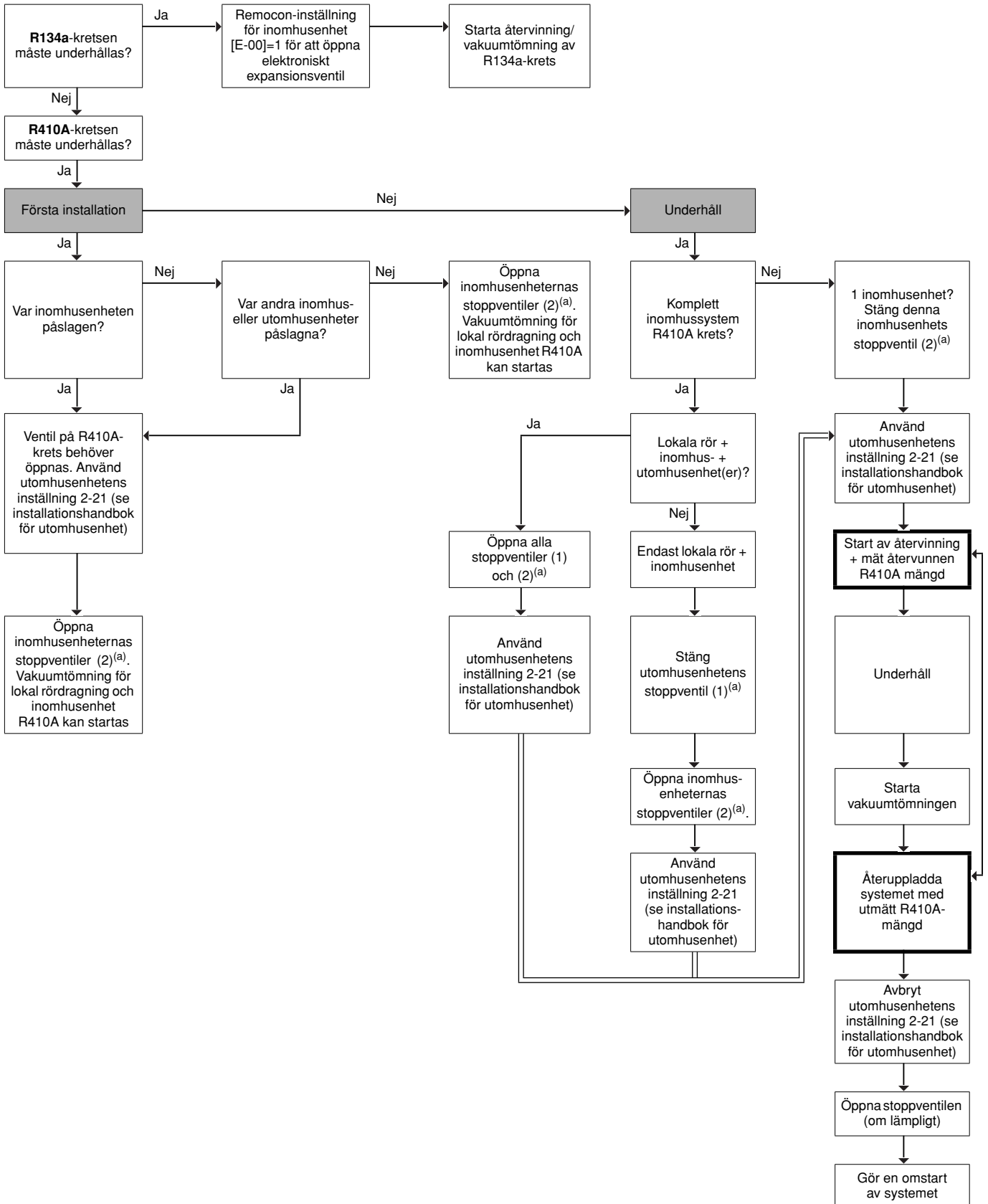
5. SLUTKONTROLL

Information om slutkontroll finns i installationshandboken för utomhusenheten.

Kontrollera också att alla stoppventiler är öppna. Se vakuümtömningsproceduren för utomhusenheten.

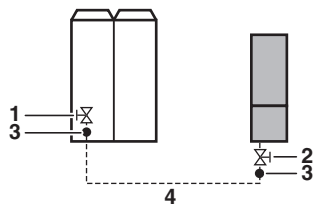
6. VAKUUMTÖMNING/ÅTERVINNING OCH UNDERHÅLL PÅ KÖLDMEDIUMSIDAN

Detta flödesschema visar de viktigaste posterna och åtgärder som måste beaktas under vakuum- och återvinningaktiviteter hos systemet. När vissa inställningar och funktioner som förklaras i flödesschemat inte följs kan detta leda till felaktig drift av enheten på grund av dålig vakuumtömning/återvinning. I händelse av problem, kontakta din närmaste återförsäljare.



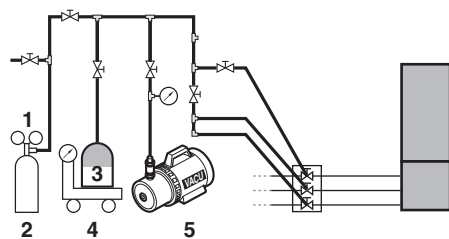
(a) (1) och (2) hänvisar till exemplet i bilden som finns i nästa kapitel "Systemöversikt" på sid 3.

6.1. Systemöversikt

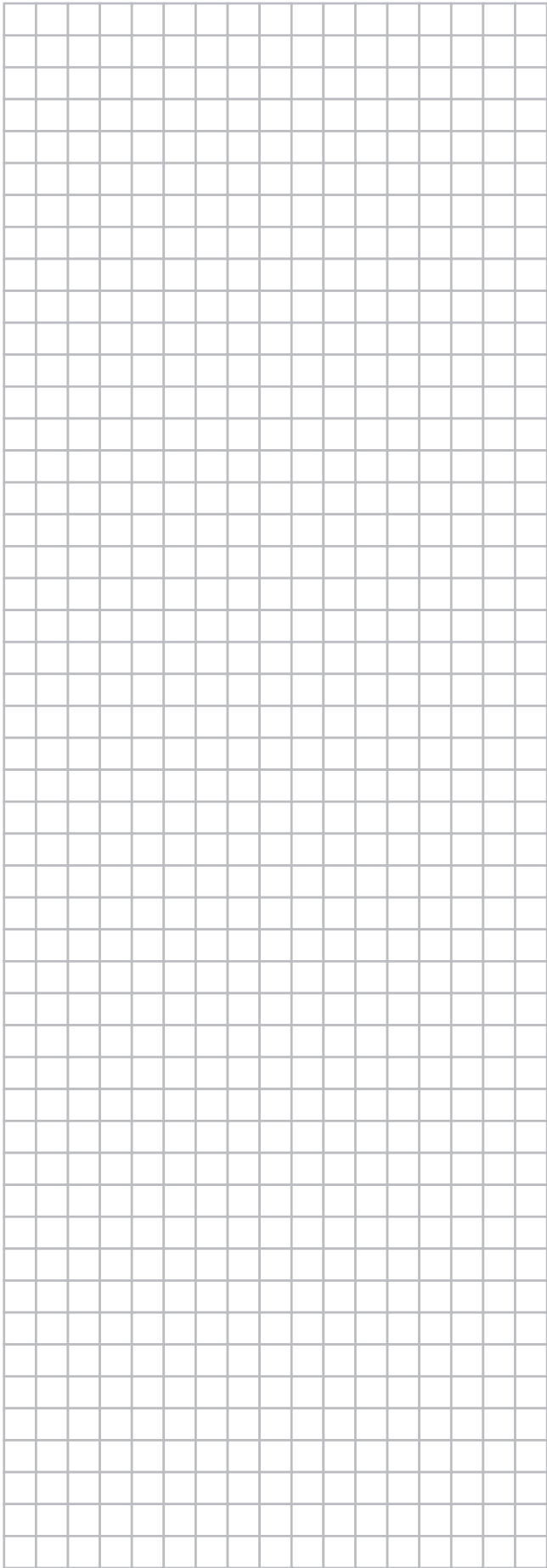


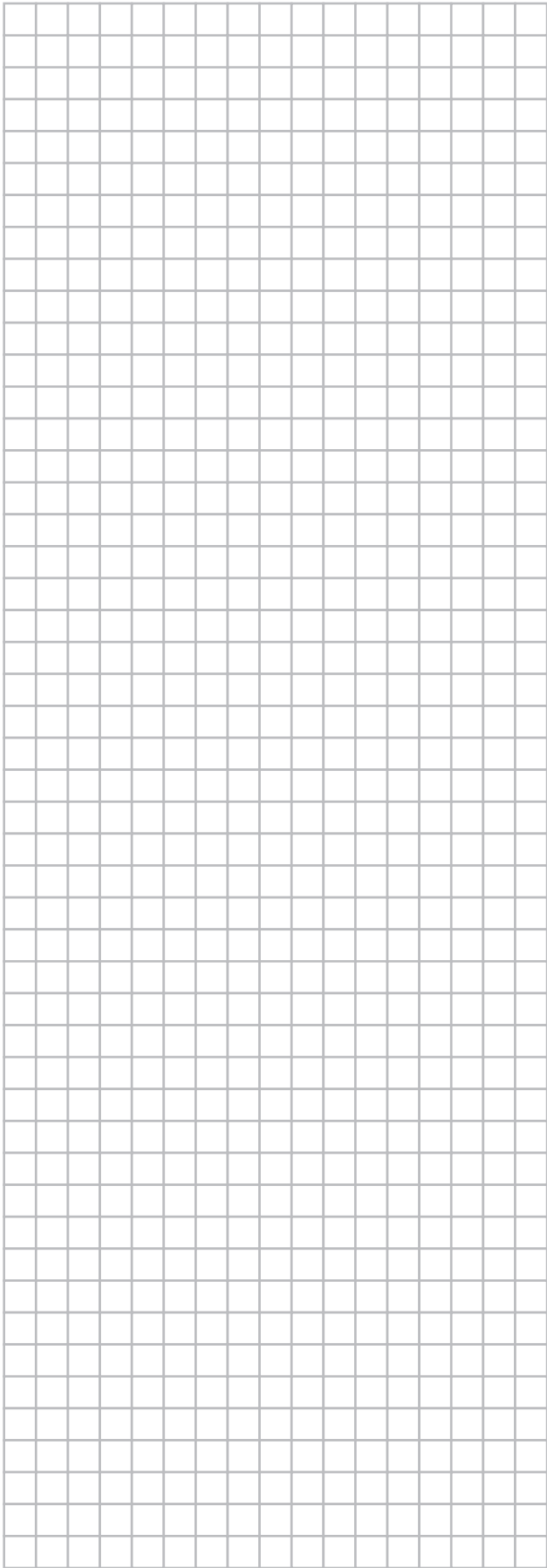
- 1 Utomhusenhetens stoppventil
- 2 Inomhusenhetens stoppventil
- 3 Lödningspunkt
- 4 Lokalt anskaffade rör

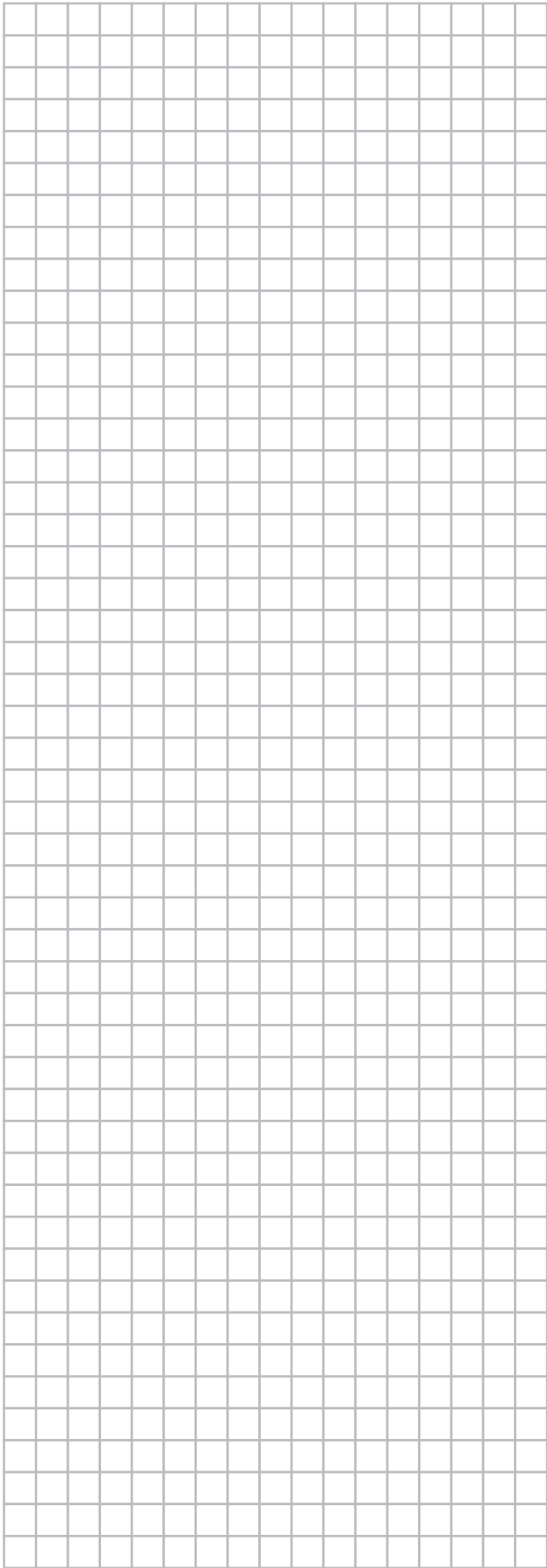
6.2. Återvinning/vakuomtömningsöversikt för underhåll av 1 inomhusenhet (R410A kretsanslutning)



- 1 Tryckreduceringsventil
- 2 Kväve
- 3 Köldmedium R410A tank (hävsystem)
- 4 Mätinstrument
- 5 Vakuumpump









4PW73662-1 000000B

Copyright 2012 Daikin

DAIKIN EUROPE N.V.

Zandvoordestraat 300, B-8400 Oostende, Belgium

4PW73662-1 04.2012